

# CATALOGUE OF JAPANESE INSECTS

Fasc. I HOMOPTERA

By MASAYO KATO

## 日本産昆蟲目録

第一輯 同翅目

CICADIDAE せみ科, MEMBRACIDAE つのぜみ科,  
LEDRIDAE みみづく科, MACHAELIOTIDAE と  
げあはふき科, CERCOPIIDAE こがしらあはふき科,  
FULGORIDAE びはぜみ科

加藤正世著

FEB. 1933

昆蟲趣味の會發行

Order HOMOPTERA 同翅目

Family CICADIDAE せみ科

Subfamily CICADINAE せみ亞科

- 1 *Platyleura kaempferi* Fabricius ニイニイゼミ  
Hab. 千島, 北海道, 本州, 四國, 九州, 朝鮮, 臺灣, 支那,  
マレイ半島, ボルネオ
- a. " subsp. *yayeyamana* Matsumura  
〔ヤヘヤマニイニイ〕  
Hab. 琉球(沖繩島, 八重山)
- b. " ab. *kyotonis* Kato  
Hab. 本州(京都)
- 2 *Platyleura takasagona* Matsumura  
コニイニイゼミ  
Hab. 臺灣
- 3 *Platyleura hilpa* Walker キシタニイニイ  
Hab. 臺灣(澎湖島), 南支那
- 4 *Platyleura?* *miyakona* Matsumura  
ミヤコニイニイ  
Hab. 琉球(宮古島)
- 5 *Munza kuroiwae* Matsumura クロイハニイニイ  
Hab. 琉球(沖繩島)

- 6 *Suisha formosana* Kato                      ケナガニイニイ  
Hab. 台湾(本社)
- 7 *Suisha coreana* Matsumura              テウセンニイニイ  
Hab. 朝鮮
- 8 *Hamza bouruensis* Distant  
var. *uchiyamae* Matsumura              コシアキニイニイ  
Hab. 南洋(パラウ島)
- 9 *Graptosaltria nigrofusca* Motschulsky  
アブラゼミ  
Hab. 北海道, 本州, 四國, 九州, 朝鮮, 滿洲(大連), ニュ  
ーギニア  
a " var. *badia* Kato  
Hab. 本州
- 10 *Graptosaltria bimaculata* Kato  
リウキウアブラゼミ  
Hab. 奄美大島, 沖繩島
- 11 *Formotosena seebohmi* Distant  
タイワンアブラゼミ  
Hab. 台湾  
a. " ab. *interrupta* Schumacher  
Hab. 台湾
- 12 *Tibicen bihamatus* Motschulsky              コエゾゼミ  
Hab. 樺太, 千島, 北海道, 本州, 朝鮮



- b. " var. *gracilis* Kato  
 Hab. 台灣
- c. " var. *interrupta* Kato  
 Hab. 臺灣
- 19 *Nipponosemia terminalis* Matsumura  
 ツマグロゼミ  
 Hab. 琉球(宮古島, 八重山), 西支那
- 20 *Nipponosemia fuscoplaga* Schumacher  
 タイワンツマグロゼミ  
 Hab. 台灣
- 21 *Nipponosemia virescens* Kato  
 コウシユンハゴロモゼミ  
 Hab. 台灣
- 22 *Cryptotympana pustulata* Fabricius  
 スヂアカクマゼミ  
 Hab. 台灣, 支那, マレイ群島, オーストラリア?
- 23 *Cryptotympana coreana* Kato テウセンクマゼミ  
 Hab. 朝鮮
- 24 *Cryptotympana japonensis* Kato クマゼミ  
 Hab. 本州(關東以西), 四國, 九州, 支那
- 25 *Cryptotympana okinawana* Matsumura  
 リウキウクマゼミ  
 Hab. 琉球(石垣島)

- 26 *Cryptotympana facialis* Walker ナンバンクマゼミ  
 Hab. 台湾, 支那, シヤム
- 27 *Cryptotympana takasagona* Kato タカサゴクマゼミ  
 Hab. 台湾
- 28 *Cryptotympana argenteus* Kato カシヨウクマゼミ  
 Hab. 台湾(火焼島)
- 29 *Cryptotympana mandarina* Distant チヤバネクマゼミ  
 Hab. 台湾, 支那(海南, 東京), テナツセリム  
トンキン
- 30 *Cryptotympana fusca* Kato トビイロクマゼミ  
 Hab. 台湾
- 31 *Cryptotympana holsti* Distant タイワンクマゼミ  
 Hab. 台湾, インド支那
- a. var. *takahashii* Kato  
 Hab. 台湾
- b. var. *capillata* Kato [ケブカクマゼミ]  
 Hab. 台湾
- c. ab. *inornata* Matsumura  
 Hab. 台湾

d. ab. *kagiana* Matsumura [カギクマゼミ]

Hab. 台湾

32 *Cryptotympana kotoshoensis* Kato

コウトウクマゼミ

Hab. 台湾(紅頭嶼)

33 *Cryptotympana yayeyamana* Kato

ヤヘヤマクマゼミ

Hab. 琉球(石垣島)

34 *Cryptotympana aquila* Walker マヘグロクマ  
ゼミ

Hab. 台湾, マレイ

35 *Terpnosia vacua* Olivier ハルゼミ

Hab. 本州, 四國, 九州

a. " form. *nigra* Kato

Hab. 本州, 四國, 九州

b. " form. *kuramensis* Kato

[クラマハルゼミ]

Hab. 本州(鞍馬山)

36 *Terpnosia nigricosta* Motschulsky エゾハルゼミ

Hab. 北海道, 本州, 九州

37 *Euterpnosia chibensis* Matsumura ヒメハルゼミ

Hab. 本州, 九州, 琉球(沖縄島)

- a. " var. *daitoensis* Matsumura  
 Hab. 九州(屋久島),琉球(大東島)
- 38 *Euterpnosia iwasakii* Matsumura  
 イハサキヒメハルゼミ  
 Hab. 琉球(石垣島)
- 39 *Euterpnosia kotoshoensis* Kato  
 コウトウヒメハルゼミ  
 Hab. 台湾(紅頭嶼)
- 40 *Euterpnosia viridifrons* Matsumura  
 アヲツラヒメハルゼミ  
 Hab. 台湾
- 41 *Euterpnosia olivacea* Kato  
 クスクスヒメハルゼミ  
 Hab. 台湾
- 42 *Euterpnosia gina* Kato ホソヒメハルゼミ  
 Hab. 台湾
- 43 *Euterpnosia hoppo* Matsumura  
 ホツボヒメハルゼミ  
 Hab. 台湾
- 44 *Euterpnosia arisana* Kato アリサンヒメハルゼミ  
 Hab. 台湾
- 45 *Euterpnosia suishana* Kato スキシヤヒメハルゼミ  
 Hab. 台湾

- 46 *Euterpnosia koshunensis* Kato  
 コウシユンヒメハルゼミ  
 Hab. 台灣
- 47 *Euterpnosia varicolor* Kato  
 タイヘイヒメハルゼミ  
 Hab. 台灣
- 48 *Euterpnosia inamulata* Kishida ワナシヒメハルゼミ  
 Hab. 朝鮮
- 49 *Semia watanabei* Matsumura ワタナベヒグラシ  
 Hab. 臺灣
- 50 *Leptopsaltria tuberosa* Signoret  
 コウシユンヒグラシ  
 Hab. 臺灣(恒春), インド, ジャヴァ
- 51 *Formosemia apicalis* Matsumura  
 タイワンヒメヒグラシ  
 Hab. 臺灣
- 52 *Tanna japonensis* Distant ヒグラシ  
 Hab. 本州, 四國, 九州, 朝鮮
- 53 *Tanna taipinensis* Matsumura タイピンヒグラシ  
 Hab. 臺灣
- 54 *Tanna taikosana* Kato タイコウヒグラシ  
 Hab. 臺灣
- 55 *Tanna sayurie* Kato ベツコウヒグラシ



- 63 *Pomponia fusca* Olivier タイワンヒグラシ  
 Hab. 琉球(石垣島), 臺灣, 支那, マレイ半島, 同群島, ニューギニア
- 64 *Pomponia kiushiuensis* Kato キウシウヒグラシ  
 Hab. 九州
- 65 *Oncotympana maculaticollis* Motschulsky  
 ミンミン  
 Hab. 北海道, 本州, 四國, 九州
- a. " var. *nigroventris* Kato  
 Hab. 本州
- b. " var. *mikado* Kato [ミカドミンミン]  
 Hab. 本州(東京, 千葉)
- c. " ab. *clara* Kato  
 Hab. 九州
- d. " ab. *pygmaea* Kato  
 Hab. 本州(東京)
- 66 *Oncotympana coreana* Kato テウセンミンミン  
 Hab. 朝鮮, 滿洲, 支那
- a. var. *nigrodorsalis* Mori [セグロミンミン]  
 Hab. 朝鮮, 滿洲
- 67 *Cosmopsaltria montana* Kato タカネゼミ  
 Hab. 臺灣

- 68 *Platylomia bivocalis* Matsumura タカサゴゼミ  
Hab. 臺灣
- 69 *Macrosemia kareisana* Matsumura カレイゼミ  
Hab. 臺灣
- a. " var. *karapinensis* Kato [カラピンゼミ]  
Hab. 臺灣
- b. " form. *hopponis* Kato [ホツボゼミ]  
Hab. 臺灣
- 70 *Macrosemia matsumurai* Kato ホウライゼミ  
Hab. 臺灣
- 71 *Meimuna opalifera* Walker ツクツクボウシ  
Hab. 北海道, 本州, 四國, 九州, 八丈島, 琉球, 朝鮮, 支那
- a. " var. *nigroventris* Kato  
Hab. 北海道, 本州, 四國, 九州, 朝鮮
- b. " var. *formosana* Kato  
[タイワンツクツクボウシ]  
Hab. 臺灣
- c. " ab. *punctata* Kato  
Hab. 本州 (京都)
- 73 *Meimuna oshimensis* Matsumura オホシマゼミ  
Hab. 奄美大島, 鬼界島, 沖繩島
- 74 *Meimuna iwasakii* Matsumura イハサキゼミ

- Hab. 石垣島
- 75 *Meimuna ishigakina* Kato      イシガキゼミ  
 Hab. 琉球(石垣島)
- 76 *Meimuna kuroiwa*e Matsumura      クロイハツクツク  
 Hab. 琉球(沖繩島)
- 77 *Meimuna gajokizana* Matsumura      ガコウキゼミ  
 Hab. 臺灣
- 78 *Meimuna goshizana* Matsumura      ゴシザンゼミ  
 Hab. 臺灣
- 79 *Meimuna uraina* Kato      ウライゼミ  
 Hab. 臺灣
- 80 *Meimuna mongolica* Distant      コマゼミ  
 Hab. 朝鮮, 支那
- 81 *Meimuna sakaguchii* Matsumura      サカグチゼミ  
 Hab. 琉球(鬼界島, 沖繩島)
- 82 *Meimuna amami-oshimana* Kato      オホシマツクツク  
 Hab. 屋久島, 奄美大島
- 83 *Meimuna tsuchidai* Kato      ツチダゼミ  
 Hab. 九州(佐多岬)
- 84 *Meimuna boninensis* Distant      ナガサハラゼミ

Hab. 小笠原島

85 *Meimuna bonin-insulana* Kato

ナガサハラツクツク

Hab. 小笠原島

86 *Meimuna multivocalis* Matsumura

モロコエゼミ

Hab. 臺灣

87 *Leptosemia sakaii* Matsumura

サカイヒメハルゼミ

Hab. 臺灣

88 *Leptosemia souyoensis* Doi

テフセンホソヒグラシ

Hab. 朝鮮

89 *Mogannia hebes* Walker

Hab. 臺灣, 支那

a. " var. *dorsivitta* Matsumura

Hab. 臺灣

b. " var. *katonis* Matsumura [カトウクサゼミ]

Hab. 臺灣

c. " var. *concolor* Kato

Hab. 臺灣

- d. " var. *ritozana* Matsumura  
 [リトウクサゼミ]  
 Hab. 臺灣
- e. " var. *flavescens* Kato [トビイロクサゼミ]  
 Hab. 臺灣
- 90 *Mogannia basalis* Matsumura  
 キイロクサゼミ  
 Hab. 臺灣
- 91 *Mogannia kanoi* Kato カノクサゼミ  
 Hab. 臺灣
- 92 *Mogannia subfusca* Kato ツマキクサゼミ  
 Hab. 臺灣
- 93 *Mogannia iwasakii* Matsumura  
 イハサキクサゼミ  
 Hab. 琉球(石垣島)
- 94 *Mogannia minuta* Matsumura ヒメクサゼミ  
 Hab. 琉球, 臺灣(恒春)
- 95 *Mogannia delta* Kato アヲモンクサゼミ  
 Hab. 臺灣(火燒島)
- 96 *Mogannia formosana* Matsumura  
 ネグロクサゼミ

Hab. 臺灣

a. var. *pallipes* Matsumura キアシクサゼミ

Hab. 臺灣

b. var. *rubricosta* Matsumura

[マヘアカクサゼミ]

Hab. 臺灣

c. var. *fuscomaculata* Kato

Hab. 臺灣(火燒島)

97 *Mogannia kashotoensis* Kato ベツコウクサゼミ

Hab. 臺灣(火燒島)

a. var. *flavoguttata* Kato

98 *Mogannia cyanea* Walker ルリクサゼミ

Hab. 臺灣, 支那, インド, アッサム, ビルマ

a. var. *flavofascia* Kato

Hab. 臺灣, インド

99 *Mogannia bella* Kato ヒメルリクサゼミ

Hab. 臺灣

100 *Mogannia nigrocyanea* Matsumura

ハグロルリクサゼミ

Hab. 臺灣

Subfamily *TIBICININAE* はぐろせみ科

101 *Huechys sanguinea* De Geer

var. *philaemata* Fabricius ハグロゼミ

Hab. 臺灣, 南支那, ビルマ

Host カンコノキ, カキバカンコノキ, バンジロウ, サル  
スベリ, リウガン

a. " ab. *albifascia* Kato

Hab. 臺灣

102 *Sciuroptera formosana* Schmidt

アシアカハグロゼミ

Hab. 臺灣

Host ホウライムラサキ, オホバギ

a, " ab. *ater* Kato

Hab. 臺灣

b. " ab. *trigutta* Kato

Hab. 臺灣

c. " ab. *albifascia* Kato

Hab. 臺灣

103 *Baeturia kuroiwaie* Kato

クロイハゼミ

Hab. 琉球

104 *Takapsalta ichinosawana* Matsumura

イチノサハチツチゼミ

Hab. 樺太

105 *Melampsalta pellosoma* Uhler クサチツチゼミ

Hab. 朝鮮, 樺太(北部?), 滿洲, 支那, ウスリー,

ハバロフスク

106 *Melampsalta isschikii* Kato テウセンチツチゼミ

Hab. 朝鮮, 滿洲

a. var. *flavicosta* Kato

Hab. 朝鮮

107 *Melampsalta yezoensis* Matsumura

エゾチツチゼミ

Hab. 北海道

108 *Melampsalta sachalinensis* Matsumura

カラフトチツチゼミ

Hab. 樺太, 北海道, 本州, 朝鮮

109 *Melampsalta rosacea* Distant ミドリチツチゼミ

Hab. 南洋 (トラック島), ニューカレドニア

110 *Leptopsalta radiator* Uhler チツチゼミ

Hab. 本州, 四國, 九州, 朝鮮 (?)

111 *Leptopsalta admirabilis* Kato ラカモトチツチゼミ

Hab. 朝鮮, 滿洲

a. var. *kishidai* Kato

Hab. 朝鮮

112 *Arcystacea goddefroyi* Distant ボナベゼミ

Hab. 南洋 (ボナペ島)

Family MEMBRACIDAE つのせみ科

- 1 *Bulbauchenia taiwanensis* Schumacher  
エボシツノゼミ  
Hab. 臺灣
- 2 *Leptobelus sauteri* Schumacher イカリツノゼミ  
Hab. 臺灣  
Host サルトリイバラ, スモモ
- 3 *Elaphiceps cervus* Buckton シカツノゼミ  
Hab. 臺灣, 支那
- 4 *Telingana formosana* Matsumura  
ベツコウツノゼミ  
Hab. 臺灣  
Host サルトリイバラ, タイワンホト、ギス
- 5 *Leptocentrus orientalis* トゲナガツノゼミ  
Hab. 臺灣
- 6 *Leptocentrus formosanus* Kato タカネツノゼミ  
Hab. 臺灣
- 7 *Indicopleustes fuscomaculatus* Kato  
ユミガタツノゼミ  
Hab. 臺灣
- 8 *Formocentrus typicus* Kato ミミナガツノゼミ  
Hab. 臺灣
- 9 *Orthobelus flavipes* Uhler ツノゼミ

Hab. 北海道, 本州, 九州

Host. ニレ, フヂ

10 *Centrotus nitobei* Matsumura ニトベツノゼミ

Hab. 本州

11 *Tricentrus basalis* Walker タイワンコツノゼミ

Hab. 臺灣, 支那, 香港, シンガポール, ジャバア

Host. クズ

12 *Tricentrus koshunensis* Matsumura

モンコツノゼミ

Hab. 臺灣

13 *Tricentrus kuyanianus* Matsumura

クヤニヤコツノゼミ

Hab. 臺灣

14 *Tricentrus kotoinsulanus* Kato

コウトウコツノゼミ

Hab. 臺灣

15 *Tricentrus taipinensis* Kato タイピンコツノゼミ

Hab. 臺灣

16 *Tricentrus gracilicornis* Kato

ツノホソコツノゼミ

Hab. 臺灣

17 *Tricentrus glochidionae* Kato カンココツノゼミ

Hab. 臺灣

Host. タカサゴカンゴノキ, マンゴー

- 18 *Tricentrus albigennis* Kato タイホクコツノゼミ  
Hab. 臺灣
- 19 *Tricentrus gracilis* Kato ホソコツノゼミ  
Hab. 臺灣
- 20 *Tricentrus biformis* Kato マルツノゼミモドキ  
Hab. 臺灣
- 21 *Tricentrus fasciatus* Kato ラビコツノゼミ  
Hab. 臺灣
- 22 *Tricentrus mushaensis* Kato ムシヤコツノゼミ  
Hab. 臺灣
- 23 *Tricentrus minuticornis* Kato ヒメコツノゼミ  
Hab. 臺灣
- 24 *Tricentrus naifunpoensis* Kato  
Hab. 臺灣 キバネコツノゼミ
- 25 *Tricentrus fuscolimbatus* Kato  
Hab. 臺灣 ヘリグロコツノゼミ
- 26 *Tricentrus fuscoapicalis* Kato  
Hab. 臺灣 ツマグロコツノゼミ
- 27 *Tricentrus takaoensis* Kato タカヲコツノゼミ

- Hab. 臺灣
- 28 *Tricentrus hyalinipennis* Kato スキバコツノゼミ  
 Hab. 臺灣
- 29 *Tricentrus pallipes* Kato キアシコツノゼミ  
 Hab. 臺灣
- 30 *Tricentrus gargaraformis* Kato  
 ボタンコツノゼミ  
 Hab. 臺灣
- 31 *Tricentrus okamotoi* Kato ナカモトコツノゼミ  
 Hab. 臺灣
- 32 *Tricentrus akonis* Matsumura  
 ヒメタイワンコツノゼミ  
 Hab. 臺灣  
 Host モクマワウ, アカリフア
- 33 *Tricentrus xiphistes* Kato ミミナガコツノゼミ  
 Hab. 臺灣 (紅頭嶼)
- 34 *Tricentrus mojiensis* Matsumura  
 モジツノゼミ  
 Hab. 北海道, 本州, 九州, 朝鮮, 臺灣, 滿洲
- 35 *Anchon pilosum* Walker  
 ケナガカネジャクツノゼミ  
 Hab. 臺灣, 東京, 安南, インド, セイロン
- 36 *Anchon formosanum* Kato カネジャクツノゼミ  
 Hab. 臺灣

Host *Hibiscus* sp.

37 *Machaerotypus sibiricus* Lethierry

トビイロツノゼミ

Hab. 北海道, 本州, 四國, 九州, シベリア, ウスリー

Host アザミ(其他菊科植物), フヂ, クリ, ニレ, ヤナギ

38 *Machaerotypus angulatus* Funkhouser

タイワントビイロツノゼミ

Hab. 臺灣, 支那

39 *Machaerotypus arisanus* Kato

アリサントビイロツノゼミ

Hab. 臺灣

40 *Machaerotypus coreanus* Kato

テウセントビイロツノゼミ

Hab. 朝鮮

41 *Imporcitor laticornis* Kato

ツノナガトビイロツノゼミ

Hab. 臺灣

42 *Pantaleon dorsalis* Matsumura セダカツノゼミ

Hab. 臺灣, 南支那

Host クハ

43 *Eupantaleon bufo* Kato

コブツノゼミ

Hab. 臺灣

- 44 *Sipylus guttulinervis* Matsumura サンカクツノゼミ  
Hab. 臺灣
- 45 *Sipylus minutus* Kato ヒメサンカクツノゼミ  
Hab. 臺灣
- 46 *Gargara genistae* Fabricius マルツノゼミ  
Hab. 北海道, 本州, 四國, 九州, 小笠原, 奄美大島, 琉球,  
シベリア, ヨーロッパ, 北アメリカ  
Host ヤナギ, ポプラ, ハギ, ニレ, フヂ, イボタ, クハ
- 47 *Gargara ligustri* Matsumura  
イボタマルツノゼミ  
Hab. 本州  
Host イボタ, フヂ
- 48 *Gargara fasciata* Kato ラビマルツノゼミ  
Hab. 本州(葛, 高尾山), 滿洲  
Host フヂ
- 49 *Gargara donitzae* Matsumura  
ハコネマルツノゼミ  
Hab. 本州, 九州  
Host ミヤマハンノキ, ハンノキ
- 50 *Gargara castanea* Kato ウライマルツノゼミ  
Hab. 臺灣  
Host サルトリイバラ
- 51 *Gargara garampina* Matsumura  
ガランビマルツノゼミ

Hab. 臺灣

52 *Gargara taitoensis* Kato タイトウマルツノゼミ

Hab. 臺灣

53 *Gargara tappana* Matsumura

タツパンマルツノゼミ

Hab. 臺灣

Host サルトリイバラ

54 *Gargara taihokunis* Kato タイホクマルツノゼミ

Hab. 臺灣

55 *Gargara botanshana* Kato ボタンマルツノゼミ

Hab. 臺灣

56 *Gargara taikomontana* Kato

ベツコウマルツノゼミ

Hab. 臺灣

Host サルトリイバラ

57 *Gargara laticapitata* Kato キアシマルツノゼミ

Hab. 臺灣

58 *Gargara shinchikuna* Kato

シンチクマルツノゼミ

Hab. 臺灣

59 *Gargara nokozana* Kato ノウコウマルツノゼミ

Hab. 臺灣

60 *Gargara nigronervosa* Kato

スヂグロマルツノゼミ

Hab. 臺灣

61 *Gargara elegans* Kato オホマルツノゼミ

Hab. 臺灣

62 *Gargara picea* Kato キイロマルツノゼミ

Hab. 臺灣

63 *Gargara minuta* Kato チビマルツノゼミ

Hab. 臺灣

Host タカサゴユリ

a. " var. *pallida* Kato

Hab. 臺灣

Host タカサゴユリ

b. " var. *lineata* Kato

Hab. 臺灣(紅頭嶼)

64 *Gargara horishana* Matsumura

ホリシヤマルツノゼミ

Hab. 臺灣

65 *Gargara marginata* Kato クロヘリマルツノゼミ

Hab. 臺灣

66 *Gargara elongata* Kato ニイタカマルツノゼミ

Hab. 臺灣

67 *Gargara dorsimacula* Kato モンキマルツノゼミ

Hab. 臺灣

- 68 *Gargara maculipennis* Funkhouser  
 ハマダラマルツノゼミ  
 Hab. 臺灣, フィリッピン, ボルネオ  
 Host スモモ
- 69 *Gargara zonata* Matsumura  
 ヒメヲビマルツノゼミ  
 Hab. 臺灣
- 70 *Gargara arisana* Matsumura  
 アリサンマルツノゼミ  
 Hab. 臺灣
- 71 *Gargara alboapicata* Distant  
 ツマジロマルツノゼミ  
 Hab. 臺灣; インド
- 72 *Gargara matsumurai* Kato  
 マツムラマルツノゼミ  
 Hab. 臺灣
- 73 *Gargara kawakamii* Matsumura  
 カハカミマルツノゼミ  
 Hab. 臺灣
- 74 *Gargara swigensis* Kato スキゲンマルツノゼミ  
 Hab. 朝鮮
- 75 *Gargara fumipennis* Kato ハグロマルツノゼミ  
 Hab. 臺灣(紅頭嶼)

- 76 *Gargara hyalina* Kato スキバマルツノゼミ  
Hab. 臺灣
- 77 *Arisangargara gracilis* Kato ハナダカマルツノゼミ  
Hab. 臺灣
- 78 *Arisangargara nigra* Kato クロツヤハナダカマルツノゼミ  
Hab. 臺灣
- 79 *Arisangargara montana* Kato ベツコウハナダカマルツノゼミ  
Hab. 臺灣
- 80 *Arisangargara flava* Kato ベツコウハナダカマルツノゼミ  
Hab. 臺灣
- 81 *Arisangargara marginata* Kato ヘリグロハナダカマルツノゼミ  
Hab. 臺灣
- 82 *Arisangargara nitida* Kato アカツヤハナダカマルツノゼミ  
Hab. 臺灣
- 83 *Arisangargara nigrifrons* Kato クロツハナダカマルツノゼミ  
Hab. 臺灣

Family LEDRIDAE みみづく科

- 1 *Tituria planata* Fabricius  
ヘリグロヒラタミミヅク  
Hab. 臺灣, インド, カムボディア
- 2 *Tituria angulata* Matsumura ヒラタミミヅク  
Hab. 屋久島, 臺灣
- 3 *Tituria obtusa* Kato ヒメヒラタミミヅク  
Hab. 臺灣
- 4 *Tituria fuscipennis* Kato  
ウスグロヒラタミミヅク  
Hab. 臺灣
- 5 *Neotituria kongosana* Matsumura  
コンゴウヒラタミミヅク  
Hab. 朝鮮(金剛山), 滿洲
- 6 *Petalocephala cutellifera* Walker  
ザジコミミヅクモドキ  
Hab. 臺灣
- 7 *Petalocephala taihorensis* Schumacher  
ザウテルコミミヅクモドキ  
Hab. 臺灣
- 8 *Petalocephala quadrimaculata* Matsumura  
ヨツボシコミミヅクモドキ  
Hab. 臺灣

- 9 *Petaloccephala rubromarginata* Kato  
アカヘリコミミヅクモドキ  
Hab. 臺灣
- 10 *Petaloccephala castanea* Kato  
トビイロコミミヅクモドキ  
Hab. 臺灣
- 11 *Petaloccephala formosana* Matsumura  
コミミヅクモドキ  
Hab. 臺灣
- 12 *Petaloccephala vittata* Matsumura  
スヂコミミヅクモドキ  
Hab. 臺灣
- 13 *Petaloccephala taikosana* Kato  
キガシラコミミヅクモドキ  
Hab. 臺灣
- 14 *Petaloccephala horishana* Matsumura  
ホリシヤコミミヅクモドキ  
Hab. 臺灣
- 15 *Parapetaloccephala montana* Kato  
ニイタカコミミヅクモドキ  
Hab. 臺灣
- 16 *Petaloccephaloides laticapitata* Kato  
ヒラタコミミヅク  
Hab. 臺灣

- 17 *Ledropsis discolor* Uhler コシミヅク  
 Hab. 本州, 四國, 九州  
 Host クヌギ, カシ, ナラ
- 18 *Ledropsis wakabae* Kato ホシコシミヅク  
 Hab. 本州(京都)
- 19 *Ledropsis takasagona* Kato タイワンコシミヅク  
 Hab. 臺灣
- 20 *Funkikonis tuberculata* Kato コブシミヅク  
 Hab. 臺灣
- 21 *Ledra auditula* Walker ミミヅク  
 Hab. 本州, 四國, 九州, 朝鮮, 臺灣, 滿洲, 支那  
 Host ナシ, クヌギ, カシ, マンゴー
- 22 *Ledra kosemponis* Schumacher  
 コウセンシミヅク  
 Hab. 臺灣
- 23 *Ledra bilobata* Schumacher タイワンシミヅク  
 Hab. 臺灣
- 24 *Midoria capitata* Kato ヒロツゴシミヅク  
 Hab. 臺灣

Family MACHAEROTIDAE とげあわふき科

Subfamily MACHAEROTINAE

とげあわふき亞科

- 1 *Machaerota encifera* Burmeister

セアカトゲアワフキ

Hab. 臺灣, フィリッピン, インド

- 2 *Machaerota formosana* Kato

トゲアワフキ

Hab. 臺灣

Host *Lithocarpus* sp.

- 3 *Machaerota takeuchii* Kato

タケウチトゲアワフキ

Hab. 本州(靈仙山)

Subfamily HINDOLINAE まきあわふき亞科

- 4 *Hindola dimorpha* Maki

マキアワフキ

Hab. 臺灣

Host エノキ

- 5 *Taihorina geisha* Schumacher

アリサントゲアワフキ

Hab. 臺灣, 滿洲

Host カシハ(但滿洲)

- 6 *Hindoloides formosana* Kato

マルトゲアワフキ

Hab. 臺灣

7 *Hindoloides rubrodorsum* Esaki

ムネアカアワフキ

Hab. 本州

Host サクラ

a. var. *albifascia* Kato (nov.)

Hab. 本州(京都) Honshiu (Kyoto)

Tegmina almost milky white, subhyaline, costal (narrowly), posterior and subapical margins fuscous. Type No. 173

8 *Machaeropsis taiwana* Kato (sp. nov)

ヒロツトゲアワフキ(新稱)

Hab. 臺灣(恒春) Formosa(Koshun)

♀ Head slightly narrower than pronotum, anterior margin of head about  $113^\circ$  angulately produced, eyes fuscous, vertex punctate, yellowish brown, ocelli placed just on a line drawn through anterior edge of eyes.

Pronotum about twice as long as vertex, anterior margin about  $118^\circ$  angulately produced, posterior margin almost same degrees sinuated, disk convex, transversely rugose, lateral and anterior

areas punctate. Scutellum about as long as pronotum, obscurely transversely rugose.

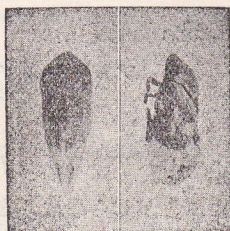
Tegmina byaline, basal areas coriaceous, opaque, yellowish ochraceous, slightly punctate, veins prominent, with fuscous granules, ambient vein, marginal spots and following markings fuscous: on apex of clavus, about middle of tegmen and two spots on apical area.

Body beneath pale castaneous, legs and abdomen somewhat paler than face and thorax; posterior tibiae with two stout spines.

#### MEASUREMENT

	Head	Pronotum	Scutellum	Tegmen
Length	0.7mm	1.5mm	1.5mm	4.5mm
Width	2.2mm	2.5mm	1.0mm	2.0mm
Total length	5.5mm			

Type No. 193



Family CERCOPIDAE こがしらあはふき科

Subfamily RINAULACINAE こがしらあはふき亜科

1 *Rinaulax assimilis* Uhler      コガシラアワフキ

Hab. 北海道, 本州, 四國, 九州, 屋久島

Host ヤナギ

2 *Rinaulax zonalis* Matsumura

タイワンコガシラアワフキ

Hab. 臺灣

3 *Rinaulax bimaculatus* Matsumura

フタモンコガシラアワフキ(新稱)

Hab. 臺灣

4 *Caloscarta formosana* Kato

ホソコガラシアワフキ

Hab. 臺灣

5 *Caloscarta basi-rubra* Kato

アカネホソコガシラアワフキ

Hab. 臺灣

6 *Caloscarta delta* Kato

アカイロホソコガシラアワフキ

Hab. 臺灣

Subfamily TOMASPINAE

べにふこがしらあはふき亜科

7 *Tricephora sanguinolenta* Scopoli

ベニモンコガシラアワフキ(新稱)

Hab. 樺太, ヨーロッパ

8 *Cosmoscarta unchidae* Matsumura

ベニフコガシラアワフキ

Hab. 琉球, 臺灣

Host バセウ(山地), クハズイモ

a. " var. *ratonis* Kato

Hab. 臺灣(太平山)

b. " ab. *reticulata* Kato

Hab. 臺灣

9. *Cosmoscarta rubroscutellata* Matsumura

ヒメベニフコガシラアワフキ

Hab. 臺灣

Host クハズイモ

a. " var. *ater* Kato

Hab. 臺灣

10 *Cosmoscarta kotoensis* Kato

コウトウコガシラアワフキ

Hab. 臺灣(紅頭嶼)

11 *Cosmoscarta bispecularis* Walker

ゴマダラコガシラアワフキ

Hab. 臺灣, 南支那, インド支那, 北インド

Host クハ, サルスベリ, 其他(本種は斑紋の變化極めて多様なり)

12 *Cosmoscarta dorsimacula* Walker

オホゴマフコガシラアワフキ

Hab. 臺灣, インド

13 *Cosmoscarta fuscoapicalis* Kato

サウザンコガシラアワフキ

Hab. 臺灣



Host センダン

7 *Lycorma meliae* Kato ウスベニハゴロモ

Hab. 臺灣

Host センダン

8 *Lycorma olivacea* Kato アヲシタハゴロモ

Hab. 臺灣

9 *Limois kikuchii* Kato キクチハゴロモ

Hab. 朝鮮, 滿洲

## 目 次

Cicadidae	せみ科	1
Membracidae	つのぜみ科	18
Ledridae	みみづく科	28
Machaerotidae	とげあはふき科	31
Cercopidae	こがしらあはふき科	34
Fulgoridae	びはぜみ科	37